

# RAINBOW NET

レインボーねっと

No.34 2025.4

特集

地域に信頼される  
循環器内科

## CONTENTS

- 02 循環器内科の紹介
- 03 リードレスペースメーカー  
心臓カテーテル検査紹介
- 04 MRI 装置紹介
- 05 心筋シンチ紹介
- 06 画像検査予約について
- 07 診療体制表
- 08 心臓リハビリテーション・循環器病棟  
地域連携室より



鹿児島医療生活協同組合  
総合病院 鹿児島生協病院

## 循環器内科の紹介

循環器内科 科長 春田 弘昭

常日頃から当院循環器内科には多くの患者さんのご紹介いただき、ありがとうございます。

当院循環器内科では、24 時間、366 日（うるう年を含む）循環器救急疾患を含め鹿児島市南部地域の循環器医療を支えることを目標にしています。

当院循環器内科の特徴は循環器救急、特に虚血性心臓病（狭心症、心筋梗塞など）の方が多くですが、その他にも不整脈、心筋症、弁膜症、閉塞性動脈硬化症をはじめとする血管疾患、また高血圧、糖尿病、脂質異常症といった慢性疾患など、幅広い疾患を管理しています。

急性心筋梗塞などの重症救急疾患については、鹿児島市の CCU ネットワークの一院として年間約 80-100 件の緊急対応を行っています。

狭心症や閉塞性動脈硬化症のカテーテル治療についても、積極的に取り組んでおり、年間約 120-150 件程度行っています。

ペースメーカー埋め込み手術は、これまで年間約 20-30 件程度行ってきましたが、2024 年からは「リードレスペースメーカー」の埋め込みを行うことができるようになり、これまでの、従来通り、皮下に埋め込むタイプのペースメーカーより、身体的な侵襲が小さく短時間で手術が可能になったため、症例数もかなり増え、これまでの約 2 倍になっています。

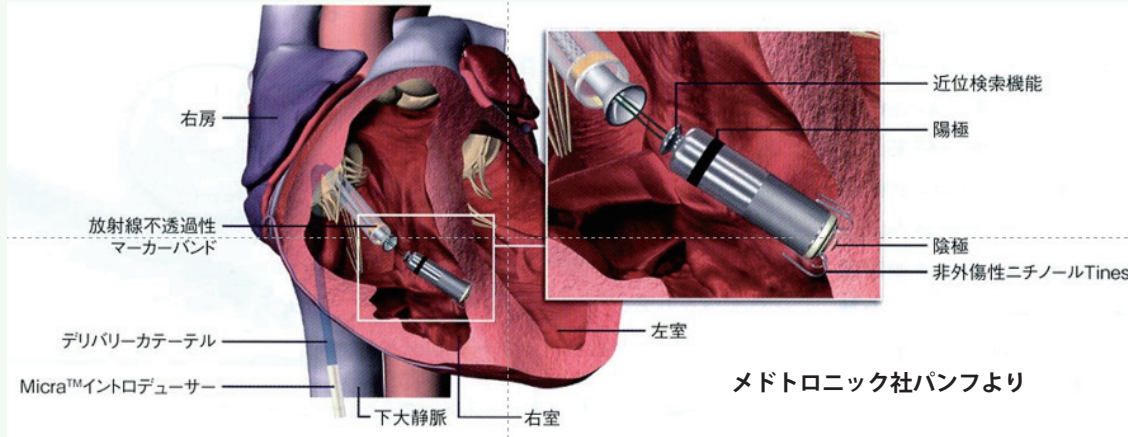
また、最近の傾向として社会の高齢化に伴い、心不全で入院加療を必要とする方が格段に増加しており、『心不全パンデミック』となっています。我々循環器内科が関わることも多く、心不全患者数は今後もさらに増えていくことが予想されるため、我々の責任は益々大きなものになる、と気を引き締めています。

これからも地域のみなさまが安心して生活していただけるよう、我々も常に信頼される医療に取り組んでいきたいと思っております。

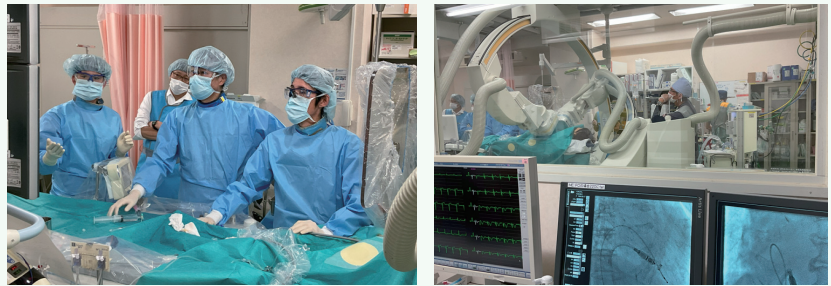
今後とも引き続き、どうぞよろしくお願いいたします。

# リードレスペースメーカー手術を開始しました

本体は小さなカプセル型をしており、電気回路や電池、電極などの全てが組み込まれており、先端に付いているハネのような部分を心臓の内部に固定します。本体の電気回路から出た電気信号は、先端の電極から直接心臓へと伝わります。従来のペースメーカーと比べて皮下にジェネレーターを植え込む必要がありません。



リードレスペースメーカー手術風景  
2024.5.10



年間 60 例前後の緊急カテーテルによる急性心筋梗塞の治療を行っています。(図 1)

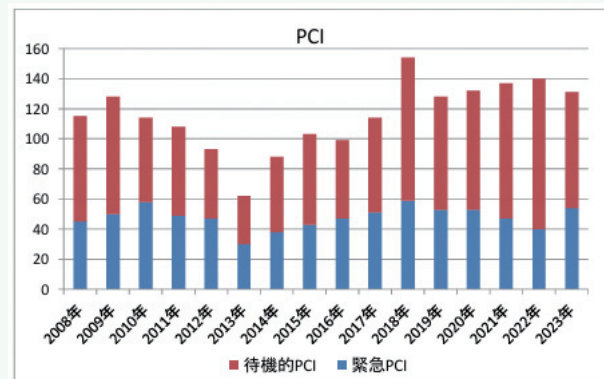
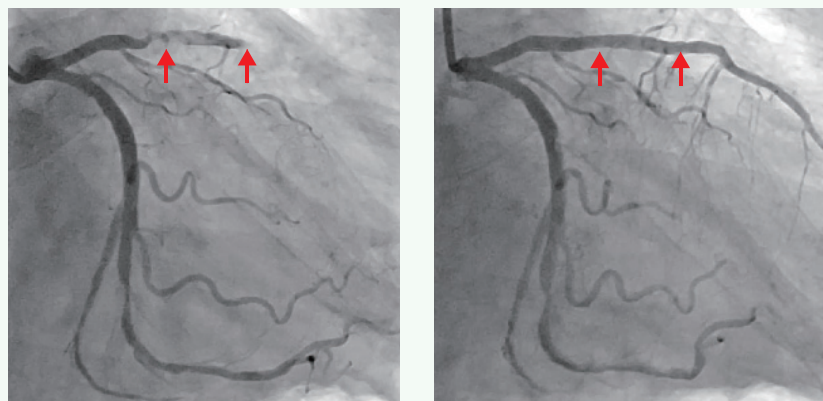


図 1. 急性心筋梗塞の治療  
左：治療前  
右：ステント治療後



## MRI 装置を更新しました

心臓 MRI とは、電磁気の利用した MRI（磁気共鳴画像撮影）装置を用いて、心臓に異常がないかを診断する検査方法です。MRI は体を傷つけることも、痛みを伴うこともありません。検査内容によっては造影剤を使用することもあります。造影剤を使用しないでも、虚血性心疾患の原因となる冠動脈の走行や血管の狭さなどを調べることができます。（図 2）

ただし冠動脈 CT の画像（図 3）と比べるとやや劣ります。



図 2. 冠動脈 MRI

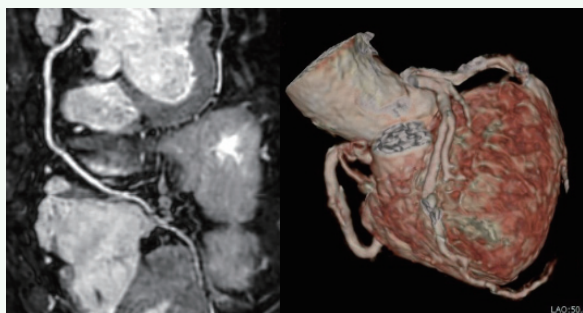
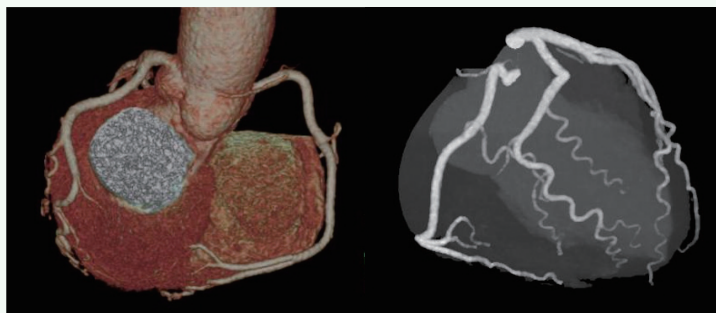


図 3. 冠動脈 CT



心筋線維化や心肥大の鑑別、病期の進行度評価に役立つ遅延造影 MRI（図 4）や T1 マッピング（図 5）も鮮明に撮像できるようになりました。

図 4. 遅延造影 MRI

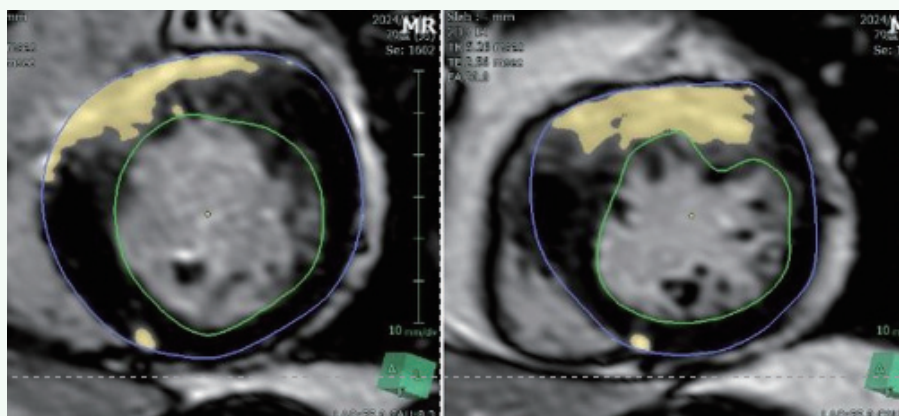
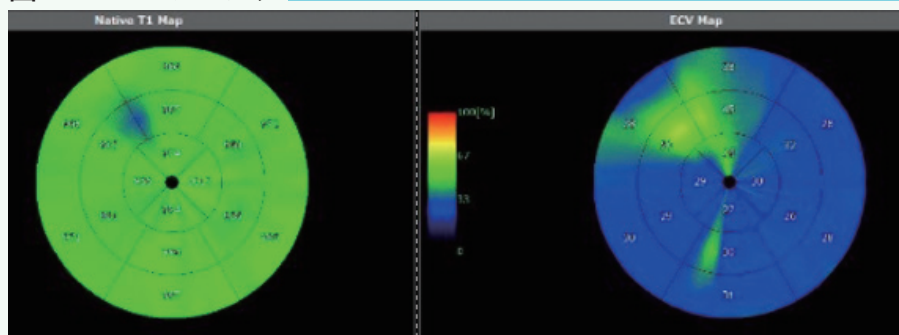


図 5. T1 マッピング



## 心筋シンチ

■心臓核医学検査装置は狭心症の診断に多く使用されていますが、心アミロイドーシス（図6）や心サルコイドーシス（図7）の診断に有用です。

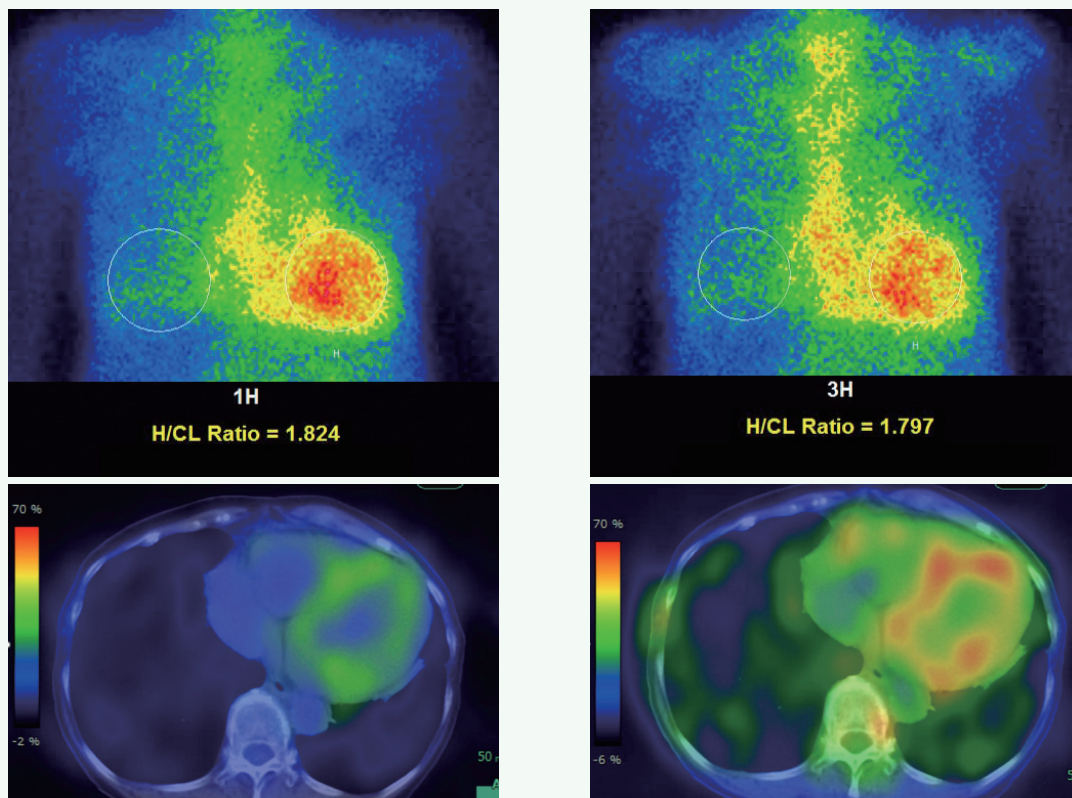
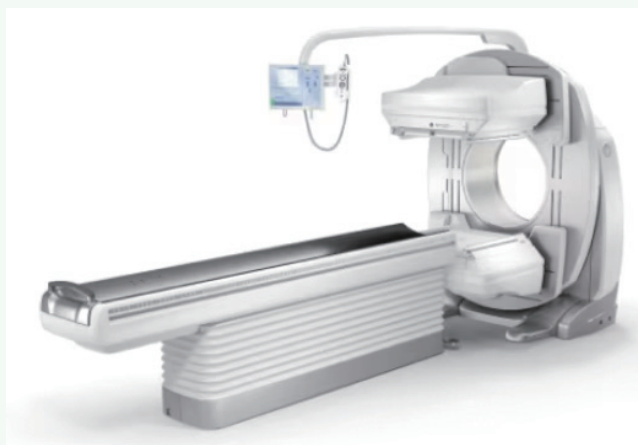


図6. 心アミロイドーシス：ピロリン酸心筋シンチ

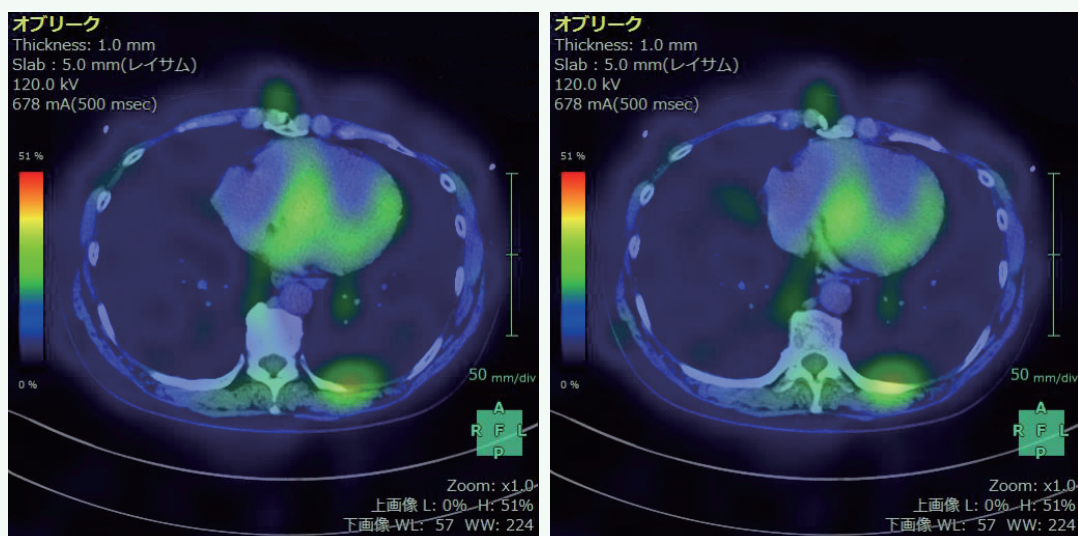


図7. 心サルコイドーシス：ガリウム心筋シンチ

## 地域医療機関様からの画像検査予約を承っております

検査結果は、翌日以降（土日祝日を除く）に読影報告書（返書）を郵送致します。  
（急ぎで結果送付をご希望の場合は、その旨申し込み時にお伝えください）  
ご紹介の程よろしく願いいたします。

### 検査予約時の流れ

1



#### 予約方法

放射線部専用ダイヤルへご連絡ください **TEL 080-7248-2117（放射線部直通）**

※ つながりにくい場合は、病院代表までご連絡ください。

検査内容・希望日時・氏名・生年月日について確認いたします。

※予約の空き状況によっては連絡当日の検査も可能です。

2



#### 依頼書の FAX

下記書類について事前に FAX をお願いいたします。

CT：診療情報提供書

MRI：診療情報提供書、MRI 検査問診表・同意書

検査問診票・同意書・  
検査案内については、  
病院ホームページより  
ダウンロードできます。

3



#### 当日の案内用紙等について

患者さんへ下記書類をお渡しください。

CT：「当日の検査案内」、「診療情報提供書」

MRI：「当日の検査案内」、「MRI 検査問診表・同意書」、「診療情報提供書」

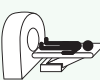
4



#### 検査当日

患者さんは受付にお越しください。受付にて「診療情報提供書」、「MRI 検査問診表・同意書」、「保険証（マイナンバーカード）」を確認いたします。

5



#### 検査

放射線部で同意書等について再度確認を行い、検査を行います。

6



#### 会計

検査終了後に画像データ（CD-R）をお渡しします。

希望時は医療機関様へ郵送致しますので、予約の際に希望を伝えてください。

会計終了後に帰宅となります。

7



#### 読影結果の報告

読影後、ご紹介いただいた医療機関様へ読影報告書を FAX および郵送で送付いたします。

他にも当院では造影検査や RI 検査（脳血流シンチ・心筋シンチ・ダットスキャン）  
についても予約を承っておりますので、お気軽にお問合せください。

#### 検査予約についてのお問い合わせ

**TEL** 直通：080-7248-2117 / 代表：099-267-1455 **WEB** <http://kaseikyohp.jp/ctmrikensa/>

**FAX** 099-263-5670（地域連携室） **予約受付時間** 月曜日～土曜日 9:30～16:30



# 2025年4月 診療体制表

※ 日曜・祝日、12/30～1/3は休診になります。ただし、急患についてはご相談ください。  
 ※ 都合により診療体制が変更になる場合がございます。ご了承ください。

## 鹿児島生協病院

		月	火	水	木	金	土
午前 8:30 ~ 12:00	救急・紹介	交替	交替	交替	交替	交替	交替
	整形外科	樫田・行田・重盛	小柴・重盛	駿河・行田	/	小柴(1,2,3)・駿河・樫田	交替(2,4)
	リハビリ	行田	交替	行田		駿河	交替(2,4)
	眼科	福留・山藤	福宿・山藤	(予約のみ) 福宿 福留・山藤	福宿(1,2,4) (予約) 福留 山藤	福宿(1,2,4) 福留	福宿(1,4) 福留(1,2,3) 山藤(2,3,4)
	婦人科	/	柳田	/	柳田	/	/
泌尿器科	白浜	白浜	/	白浜(1,2,4)	白浜(1,2,4)	白浜(2,4)	
午後 13:45 ~ 16:30	救急・紹介	交替	交替	交替	交替	交替	交替
	眼科	福留・山藤 (16時まで)	/	/	(予約のみ) 福宿(1,2,4)	/	/
	婦人科	/	柳田	/	/	/	/
	泌尿器科 (初診受付16時まで)	/	/	/	/	白浜(1,2,4)	/

※午前の整形外科・眼科・泌尿器科の初診受付は11時30分までです。

## 谷山生協クリニック

		月	火	水	木	金	土	
午前 8:30 ~ 11:30	一般内科	①	蓑輪	交替	蓑輪	蓑輪	交替	/
		②	前村清	檜作	春田	檜作	交替(1)・甲斐(3)・山口昭(2,4)	
		③	溝口	山口昭(1,3)・交替(2,4)	交替	永田(1,3,4)	溝口	
		④	中村竹	溝口	山下英	山下英	/	
	予約内科	健診・予防接種	/	/	/	/	/	交替
		呼吸器	山下英(2,3,4)	/	山口昭	山口昭	山下英	山口昭(2)・蓑輪(4)
		循環器	春田	馬渡	馬渡	/	馬渡(1,4)	春田(1,2,4)
		消化器	/	黒葛原	/	/	北島	黒葛原(2,4)
		内分泌	佐々木直	佐々木直	/	(総合内科) 坂口	久保徹	(総合内科) 檜作
		腎	屋(1,3,4)	/	上村	上村	折田(1,2,3)・上村(4)	折田(1)・上村(2,4)
神経	/	/	/	/	木田	/		
小児科	①	/	/	(心) 西畠	/	(心) 西畠	西畠(1,3)	
	②	中村亨	中村亨	酒井(2,3,4)・交替(1)	交替	井上(1,2,4)	交替	
	③	交替(1,3)・酒井(2,4)	交替	中村亨	井上	中村亨(3,4)	交替	
	④	/	/	井上	前田	交替	交替	
予約・特診	(予約) 西畠	(予約) 西畠	(内分) 森田	(腎) 玉江(2,4)	(神経) 酒井	(内分) 森田		
外科 8:30 ~ 12:00	木藤	鈴東	吉田	木藤	木藤	交替(1,3)		
午後 13:45 ~ 16:00	内科	①	檜作	交替	/	山口昭	永田(1,3,4)	
		②	溝口	山口昭(1,3)・交替(2,4)		永田(1,3,4)	溝口	
		③	交替	溝口 (内分) 藤崎		交替	交替 (内分) 向井	
	健診・予防接種	/	/	/		/		
	小児科	ワクチン	交替	交替		交替	交替	
健診 13:45 ~ 15:45	特診	/	/	/	吉見	(心) 西畠 (神経) 酒井		
	内科(予約のみ) 14:00 ~ 18:00	/	(循環器) 春田 (腎) 上村(1,3)	/	/	/		
夜間 16:00 ~ 19:00	小児科	①	池田	嶽崎	中村亨	嶽崎(1,2,4)		
		②	酒井	井上	川畑聡	前田		
	特診	(内分) 森田	(喘息) 交替 (内分) 森田	/	(腎) 玉江(2,4) (アレルギー) 井上	(神経) 酒井		

## 心臓リハビリテーション

当院では AMI に対する PCI 後、心臓リハビリパスに準じてリハビリ介入を行っております。PCI 後、5 日間かけて徐々に運動量を増やし、リハビリ前後に心電図をとることでリスク管理に努めつつ運動療法を進めています。また、AMI 患者に限らず、多岐にわたる心疾患に対して心臓リハビリ介入を行っており、心不全患者に対しては再入院予防を目的として心不全手帳を元に運動や A D L に対して患者教育を行っております。

## 循環器病棟

心不全は発症予防のためのセルフケアが重要となります。2020 年より心不全療養指導士制度が開始され、当院でも看護師、リハビリスタッフ合わせて 10 名が取得しています。2024 年度実績で 68 件(2 月現在)の心不全教育を行っております。その中でも難治性心不全や ACP について多職種と協働しながら患者様やご家族の思いに沿った援助や治療について話し合っています。



### お問い合わせ

〒891-0141  
鹿児島市谷山中央 5 丁目 20-10  
地域連携室直通

TEL.099-267-5056  
FAX.099-263-5670

日・祝日は救急外来にて対応します。  
下記の代表番号にお問い合わせください。

TEL.099-267-1455

ホームページアドレス  
<http://kaseikyohp.jp>

#### 【地域連携室からのお願い】

地域連携室では紹介患者の情報提供書、保険証のコピーを事前に FAX していただくことで、待ち時間の短縮など医療サービスの向上を目指しております。ご協力をよろしくお願いいたします。

### 病院周辺地図

